

RER B : Station SEVRAN-LIVRY

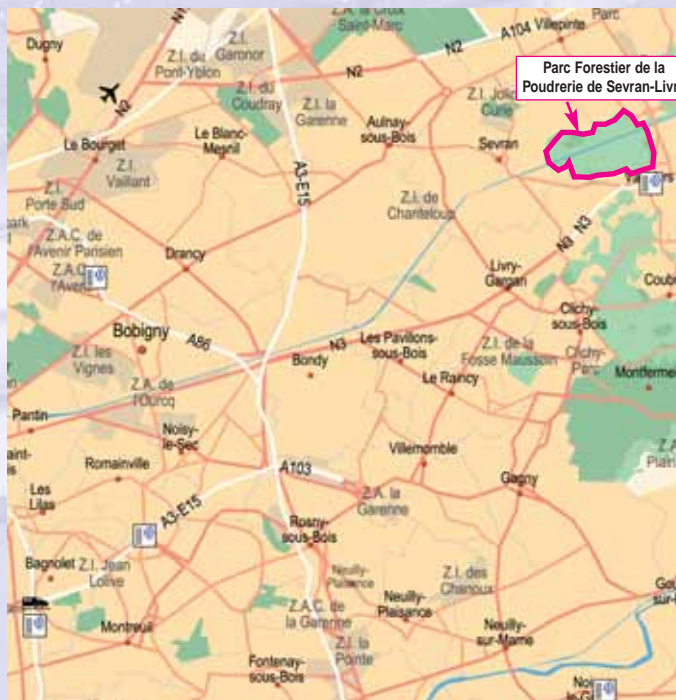
Accès au parc par la sente "Jean-Henri FABRE" (sortir coté gare), qui longe le canal (environ 15 mn à pieds).

VOITURES & AUTOCARS : Jusqu'à VAUJOURS suivre l'indication "Parc forestier de la Poudrerie", parking à gauche de l'entrée principale BURLLOT (route pavée).

CYCLISTES : La piste cyclable traverse le parc, suivre les indications des panneaux.

Ouverture du Musée de 14h 30 à 17h 30. Entrée libre, le dimanche après-midi, hors période de congés et jours fériés.

Pour les groupes, visite commentée, sur rendez-vous, contactez "LES AMIS DU PARC DE LA POUDRERIE".



RENSEIGNEMENTS ET RÉSERVATION :

A.P.F.P. (Les Amis du Parc Forestier de la Poudrerie)
Allée Eugène BURLLOT - 93410 VAUJOURS
Tél. / FAX : **01 48 60 28 58**

Site internet : <http://www.apfp.fr>
Adresse "e-mail" : contact@apfp.fr

POUR DES INFORMATIONS SPÉCIFIQUES :

MUSEE TECHNIQUE DES POUDRES DE L'ARMEMENT

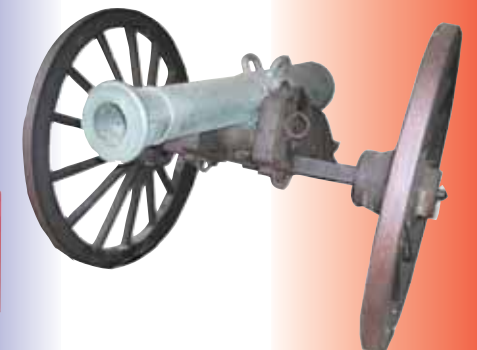
2, place Henri Joseph DAUTRICHE
93190 - LIVRY-GARGAN
Tél. : **01 43 83 53 01** (le mardi après-midi de préférence)
Site internet amis : <http://association.a3p.free.fr>



Musée Technique des poudres de l'Armement

1873 - 1973

Un siècle d'histoire des poudres pour armes et pour fusées



Ancienne Poudrerie Nationale de Sevrans-Livry - 93

Le Musée de la Poudrerie est devenu en 1990
le Musée Technique des Poudres de l'Armement
est relève de la Délégation Générale pour l'Armement.



1873 - 1973

Un siècle d'histoire des poudres pour armes et pour fusées

C'est dans le parc forestier aménagé sur le site de l'ancienne Poudrerie Nationale de Sevran-Livry, véritable îlot de verdure en pleine ville, où bon nombre de citadins aiment se détendre, que vous trouverez au détour d'une allée, le musée technique des poudres de l'Armenent.

Ouvert au public depuis 1982, il retrace l'histoire d'un siècle d'activité relative à la fabrication des poudres, ainsi que celle des hommes qui y ont consacré une grande partie de leur vie.

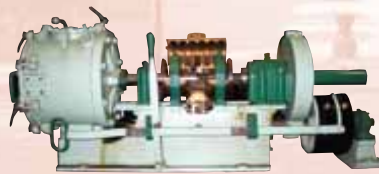
Dans le bâtiment principal du musée, autrefois magasin pour salpêtre, une quinzaine de salles témoignent de la fabrication de la poudre noire, de la poudre "B" (à la nitrocellulose), de la poudre "T" (de chasse), du propergol "SD" pour missiles et roquettes, ainsi que des célèbres cartouches de chasse de Sevrans ■

Une Poudrerie pilote

C'est la première poudrerie à utiliser la force motrice à vapeur et la transmission téléodynamique de "HIRN" utilisant des câbles métalliques. Le système est présenté dans la salle des maquettes.



Construite selon les plans de l'ingénieur Gustave Maurouard et du dessinateur Guillot, elle est mise en service en 1873. Cette première tranche en "éventail", occupait 30 hectares et fabriquait la poudre noire à usages civils et militaires. Elle fut très rapidement agrandie et complétée en "linéaire" pour répondre aux besoins croissants de production.



Elle fut par la suite choisie pour fabriquer dès 1886 la poudre sans fumée (poudre "B"), inventée par l'ingénieur Paul VIEILLE en 1884.

Cette poudre supplanta la poudre noire à canon inventée au 13^{ème} siècle de notre ère par les Européens. La poudre "B" fut fabriquée en quantités astronomiques pendant la guerre 1914-1918 et en 1939-1940.

Plusieurs salles présentent les outils de cette découverte et de son exploitation à Sevrans ■

Le laboratoire d'électronique

Dans la salle des explosifs on peut voir les chronomètres et les chronographes construits à Sevrans et utilisés pour mesurer la vitesse de combustion des propergols solides. Dans une autre salle on pourra admirer des caméras ultrarapides (1 million d'images par seconde) qui servaient à étudier les phénomènes de détonation des explosifs militaires ■



Autopropulsion des fusées

On évoque la propulsion des fusées par la poudre noire et celles de roquettes et des missiles tactiques par le propergol solide à double base nitrocellulose - nitroglycérine mis au point à Sevrans dans les années 1950. On évoque également la propulsion des lanceurs de satellite, en particulier de la fusée ARIANE ■

Le laboratoire des explosifs

Dans la salle consacrée aux explosifs on présente les épreuves réglementaires imposées aux nouveaux explosifs à usage civil (mines, carrières, TP) avant leur agrément, notamment la célèbre épreuve de détermination de la vitesse de détonation inventée à Sevrans en 1907 par Henri DAUTRICHE. On y présente par ailleurs les réalisations sevranaises dans le domaine du travail des métaux à l'explosif, dont le découpage de plaques d'acier par un cordon détonant de découpage ■

Sécurité du poudrier

Dans la salle des Poudriers "Amédée" vous attend dans sa tenue de travail 1900 et vous fait découvrir l'univers des ouvriers de l'époque. Outre les consignes strictes de sécurité d'accès à la Poudrerie, l'ouvrier portait une tenue adaptée aux risques encourus ; tenue anti-feu en laine appelé "lasting", couvre-nuque, sabots en bois.

Amédée semble s'avancer au pas poudrier, ce pas lent adopté par les ouvriers qui manipulaient les produits dangereux.

Dans une autre salle on pourra rencontrer un Poudrier d'aujourd'hui revêtu de sa tenue de sécurité verte en fibre aramide "NOMEX" ■

